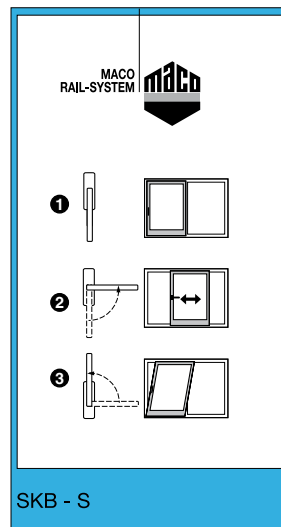


Hinweise zur Produkthaftung

- Ihre Fenster bzw. Türen sind mit einem hochwertigen Schiebe-Kipp-Beschlag ausgestattet. Die Bedienung ist einfach und problemlos, trotzdem sollten Sie sich diese Anleitung genau durchlesen und die Bedienungshinweise beachten.
In Ihrem eigenen Interesse vergessen Sie auch bitte nicht die Gefahren- und Unterlassungshinweise!
- Bewahren Sie diese Bedienungs- und Wartungsanleitung für alle Fälle auf und informieren Sie auch andere Benutzer über den Inhalt dieser Anweisung.
- Prüfen Sie, ob ein Bedienungsaufkleber am Fenster notwendig ist bzw. ob dieser angebracht ist.
- Damit Ihre Fenster auf Jahre hinaus funktionsfähig sind, beachten Sie bitte die Pflege- und Wartungsanleitung!

Bedienung

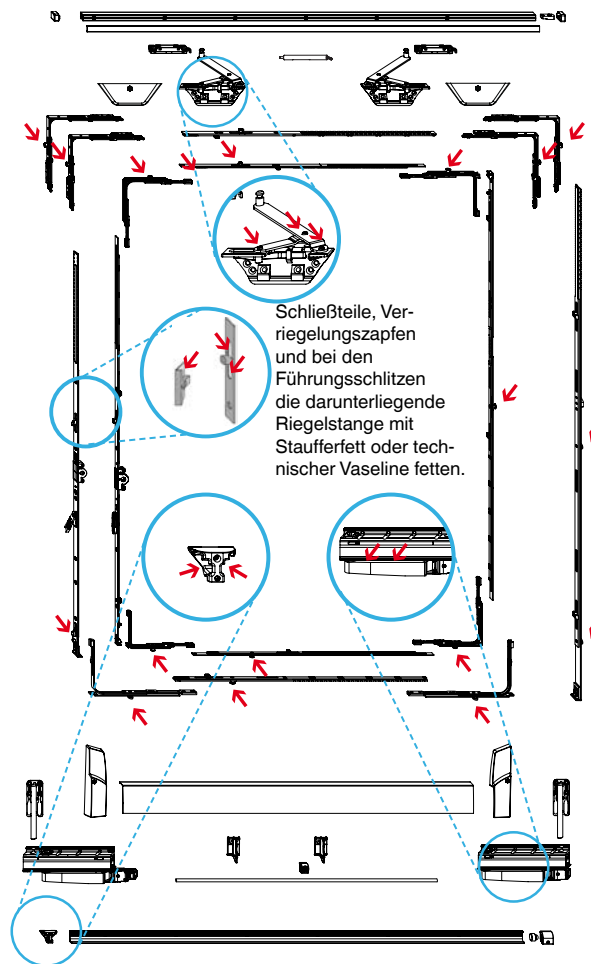
- 1 schließen
- 2 kippen
- 3 öffnen/schieben



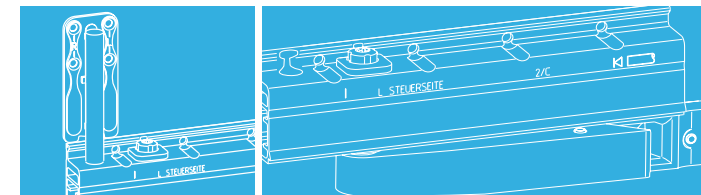
Wartung

Um die Funktion von Schiebe-Kipp-Beschlägen (SKB) für Fenster und Fenstertürflügel zu erhalten, sind mindestens jährlich folgende Wartungsarbeiten durchzuführen:

- Beschlagsteile, die sicherheitsrelevanten Charakter haben, sind in regelmäßigen Abständen auf Verschleiß zu kontrollieren.
- Alle beweglichen Teile und Verschlussstellen der Schiebe-Kipp-Beschläge sind zu fetten. ↴
- Es sind nur solche Reinigungs- und Pflegemittel zu verwenden, die den Korrosionsschutz der Beschlagsteile nicht beeinträchtigen.



MACO RAIL-SYSTEMS SCHIEBEBESCHLÄGE



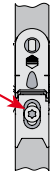
Bedienungs- und Wartungsanleitung Schiebe-Kipp-Beschläge

SKB Standard

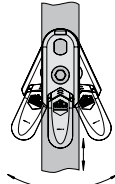
Einstellarbeiten am Fenster

Diese Einstellarbeiten an den Beschlägen sowie das Aus- und Einhängen der Flügel sind ausschließlich vom Fachbetrieb durchzuführen.

MULTI-TREND
Einstellen der Hebesicherung:
Schraube mit TX 15 lösen, Höhe verstellen, befestigen.



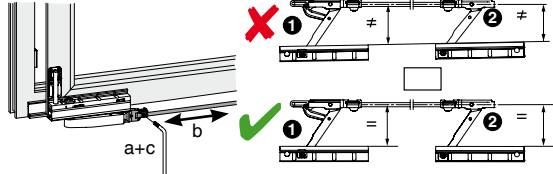
MULTI-MATIC
Einstellen der Hebesicherung:
durch Drehen der Einstellschraube (TX 15) die gewünschte Höhe wählen



Sollte es trotz Sicherung einmal zur Fehlschaltung kommen: Hebesicherung drücken, der Griff lässt sich dann in jede beliebige Stellung bewegen.

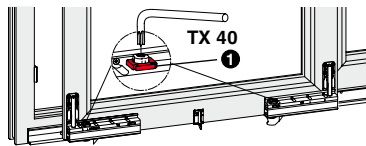
Parallelstellung der Laufwagen korrigieren

- Verbindungsstange am griffseitigen Laufwagen lösen
- Durch Verschieben der Verbindungsstange nach links oder rechts das hintere Laufwerk 2 parallel zum griffseitigen Laufwerk 1 stellen
- Verbindungsstange fixieren

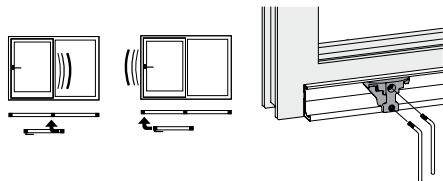


Höhe der Laufwagen regulieren

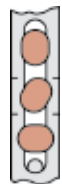
- Verstellsicherung 1 abheben
- Höhe einstellen (+ 4 mm, - 2 mm)
- Verstellsicherung wieder aufstecken



Flügeleinlauf korrigieren



Anpressdruck



Anpressdruck leichter
Diese Position der geraden Fläche am Exzenter ist die Grundstellung

Anpressdruck stärker →

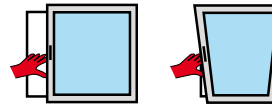


i.S. Zapfen

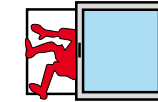
Verschlusszapfen

Gefahren- und Unterlassungshinweise

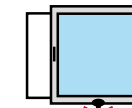
Verletzungsgefahr (Einklemmen) von Körperteilen im Öffnungsspalt zwischen Flügel und Rahmen.



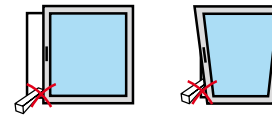
Absturzgefahr.



Zusatzbelastung des Flügels unterlassen.



Einbringen von Hindernissen in den Öffnungsspalt zwischen Flügel und Rahmen unterlassen.



Allgemeine Tipps für Ihr Fenster

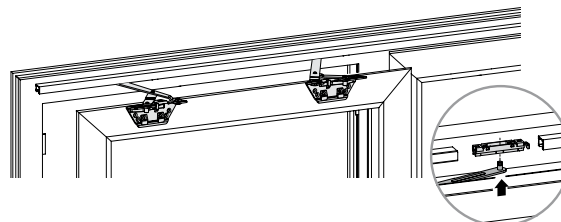
Ein gutes Fenster kann mehr als nur Luft und Licht hereinlassen:

Es ist gestaltendes Element und gleichzeitig ein Bauteil, an den hohe technische Anforderungen gestellt werden. Außer der wichtigen Pflege der Beschlagteile sollten Sie auch noch die Oberfläche, die Verglasung und die Dichtung laufend überprüfen und schadhafte Stellen sofort ausbessern. Zur Reinigung keine ätzenden Mittel, nur Seifenwasser verwenden!

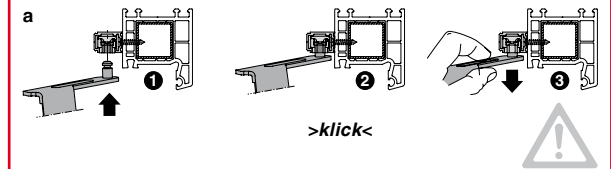
Die Beschlagteile nicht überstreichen!

Ein- und Aushängen des Flügels

Den folgenden Ausführungen muss durch die Fachbetriebe besondere Aufmerksamkeit gewidmet werden, da die Montage nicht mehr im Einflussbereich des Beschlägerherstellers liegt!

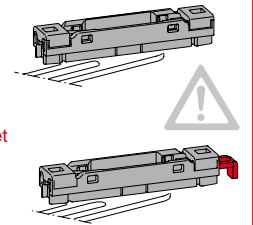


Einhängen des Flügels



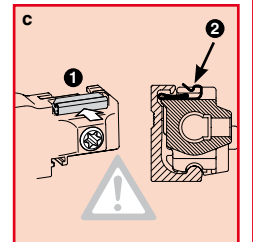
- Scherendorne von unten in die mittigen Gleiteröffnungen einführen, bis diese in den Gleitern einrasten (hörbares Klickgeräusch! 1). Korrekt fixierte Position der Eindrehdorne in den Gleitern 2. Prüfen Sie unbedingt sorgfältig die sicheren Verbindungen durch Herunterziehen/-drücken der Scherenarme 3.

- Bei korrekter Montage sind die seitlichen Sicherungsschieber bündig zu den Kanten der Gleitergehäuses eingerastet.



ACHTUNG: Wenn die Scherendorne nicht sicher in den Gleitern eingerastet sind, ist der Fensterflügel nicht gegen Herausfallen gesichert. Es kann zu schweren Körperverletzungen kommen.

- Aushebelsicherung aktivieren! Aushebelsicherung 1 an beiden Laufwerken nach hinten schieben, bis sie in der markierten Position 2 einrastet.



ACHTUNG: Ist die Aushebelsicherung nicht korrekt oder gar nicht in der markierten Position eingerastet, ist der Fensterflügel nicht ausreichend gesichert. Es kann zu schweren Körperverletzungen kommen.

Den Käufern von Fenster- und Türelementen empfehlen wir dringend, Einbau und Montage der Elemente nur von befugten Fachleuten vornehmen zu lassen.

Die gleichen Pflege- und Wartungshinweise gelten auch für alle Fenstertypen, die in dieser Anleitung nicht speziell erwähnt werden (z. B. Schiebe-Kipp-Fenster Schema C)!

MAYER & CO BESCHLÄGE GMBH
ALPENSTRASSE 173
A-5020 SALZBURG
TEL: +43 (0)662 6196-0
FAX: +43 (0)662 6196-1449
E-Mail: maco@maco.at
www.maco.at

MACO BESCHLÄGE GMBH
HAIDHOF 3
D-94508 SCHÖLLNACH
TEL: +49 (0)9903 9323-0
FAX: +49 (0)9903 9323-5099
E-Mail: d-maco@maco.de
www.maco.de

Best.-Nr. 750495_DE
Erstellungsdatum:
Oktober 2008
Änderungsdatum:
Januar 2011
Alle Rechte und
Änderungen
vorbehalten.